



**SKUTECZNE DZIAŁANIA
W ZAKRESIE EDUKACJI
I UPOWSZECHNIANIA
EKONOMII SPOŁECZNEJ
W POLSCE**



Fundusze Europejskie
Wiedza Edukacja Rozwój



**Rzeczpospolita
Polska**

Unia Europejska
Europejski Fundusz Społeczny



SPIS TREŚCI

WSTĘP

EDUKACJA O EKONOMII SPOŁECZNEJ

1. Konkurs wiedzy o ekonomii społecznej dla uczniów szkół średnich miasta Torunia oraz powiatu toruńskiego	5
2. Projekt „Pedagog – społeczny – przedsiębiorca”	8
3. Cykl wydarzeń edukacyjnych w obszarze ekonomii społecznej dla studentów i pracowników naukowych Uniwersytetu Rzeszowskiego pn. „Ekonomia społeczna – przyszłość w naszych rękach”	10
4. Projekt „Doskonale albo wcale” – spółdzielnie uczniowskie	13
5. Cykl edukacyjny z zakresu ekonomii społecznej w szkołach województwa śląskiego	16
6. Gra planszowa „Ekonomia społeczna”	18
7. Dotknięcie autentyczności – spotkania dla młodzieży w Fundacji Barka	20
8. Spółdzielczy Poznań – gra miejska	21
9. Spotkania filmowe	23
10. Gra Kooperacja	25

UPOWSZECHNIANIE EKONOMII SPOŁECZNEJ

1. Wyróżnienie: Przedsiębiorstwo Zaangażowane Społecznie	29
2. Wyróżnienie: Samorząd Przyjazny Ekonomii Społecznej	32
3. Łódzkie Targi Ekonomii Społecznej	34
4. Kiermasz ekonomii społecznej (wielkanocny i bożonarodzeniowy)	37
5. Cykl filmów animowanych poświęconych ekonomii społecznej	39
6. Znak Jakości Ekonomii Społecznej i Solidarnej	41

Szanowni Państwo,

przedstawiam publikację, która ma za zadanie dostarczyć inspiracji, by edukować i upowszechniać ekonomię społeczną korzystając z rozwiązań, które się sprawdziły. Jest to praktyczny przewodnik po działaniach realizowanych w regionach, dzięki którym polityka publiczna w obszarze ekonomii społecznej koordynowana przez Ministerstwo Rodziny i Polityki Społecznej, nabiera wymiaru praktycznego.

Ekonomię społeczną i solidarną traktujemy jako ważny instrument aktywnej polityki społeczno-gospodarczej. Reintegracyjna funkcja podmiotów ekonomii społecznej pozwala osobom zagrożonym wykluczeniem społecznym na podjęcie pracy i pełniejsze uczestnictwo w życiu rodzinnym i społecznym. W ten sposób osoby te dostają szansę na samodzielność zawodową i niezależność, poprawia się jakość ich życia.

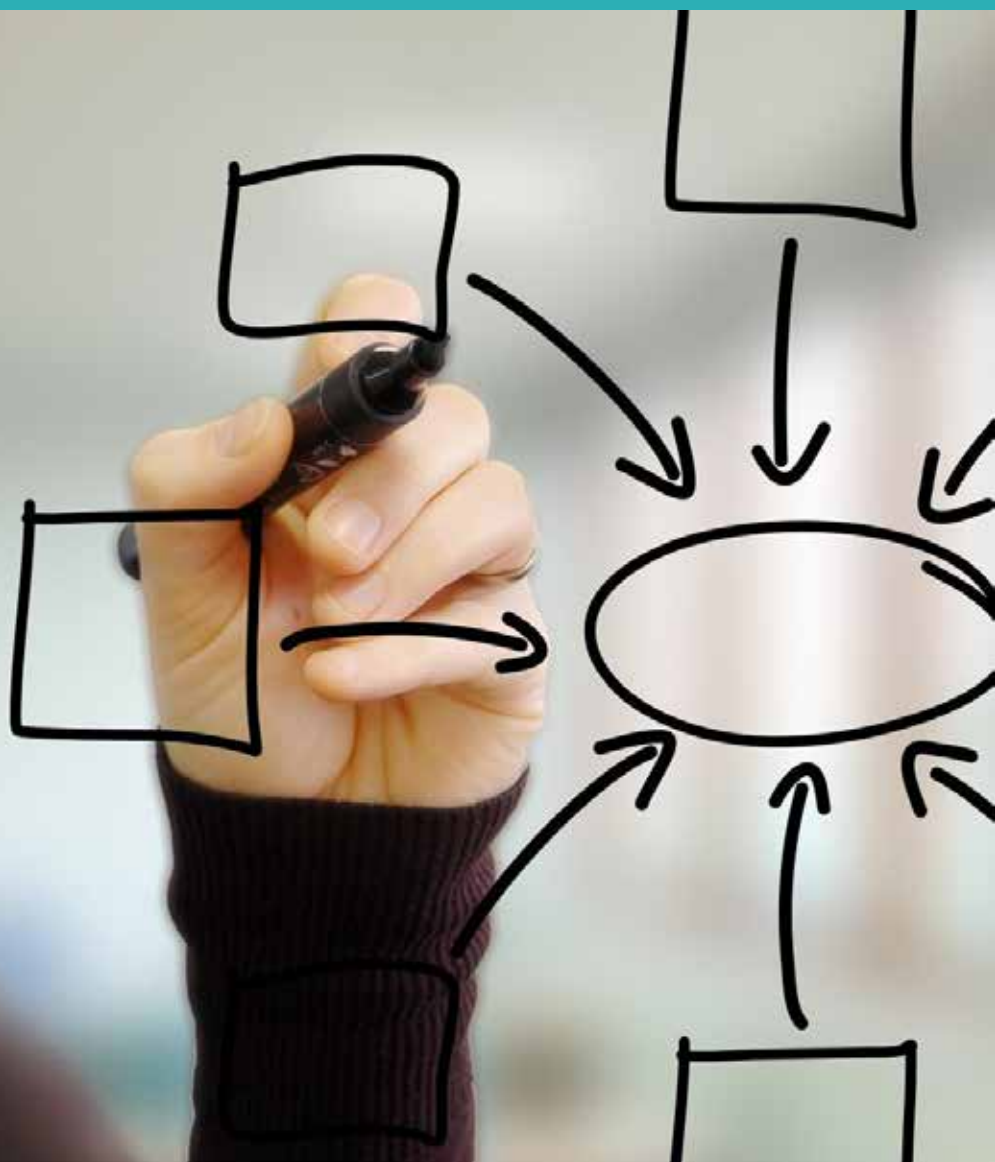
Ekonomia społeczna i solidarna aktywizuje mieszkańców, pozytywnie wpływa na spójność społeczną i poczucie przynależności do wspólnoty lokalnej, zwiększa aktywność mieszkańców na lokalnych rynkach i w ten sposób pobudza rozwój społeczno-gospodarczy. Zależy nam zatem, aby wiedza o tym, jakie korzyści przynoszą działania w sferze ekonomii społecznej i solidarnej, docierała do jak najszerszego grona odbiorców, w tym do dzieci i młodzieży za pośrednictwem instytucji oświatowych, a także do decydentów szczebla samorządowego.

Prezentowany atlas dobrych praktyk powstał jako wspólny projekt naszego resortu oraz Grupy do spraw edukacyjnych Krajowego Komitetu Rozwoju Ekonomii Społecznej, w oparciu o materiały nadesłane przez Regionalne Ośrodki Polityki Społecznej. Zaprosiliśmy do współpracy właśnie ROPSy, gdyż jako instytucje odpowiedzialne za koordynację polityk publicznych w obszarze ekonomii społecznej w regionach oraz współpracujące z Ośrodkami Wsparcia Ekonomii Społecznej, mają najpełniejsze rozeznanie w różnorodności modelowych praktyk w obszarze edukacji i upowszechniania ekonomii społecznej, wartych replikacji. Uwzględniliśmy również jedną dobrą praktykę ogólnopolską – system certyfikacji Znakiem Jakości Ekonomii Społecznej i Solidarnej, realizowany przez nasze Ministerstwo.

Zapraszam do lektury i korzystania z inspiracji do upowszechniania działań w duchu wartości ekonomii społecznej i solidarnej w jak najszerszych kręgach.

Marlena Małąg
Minister Rodziny i Polityki Społecznej

EDUKACJA O EKONOMII SPOŁECZNEJ



KONKURS WIEDZY O EKONOMII SPOŁECZNEJ DLA UCZNIÓW SZKÓŁ ŚREDNICH MIASTA TORUNIA ORAZ POWIATU TORUŃSKIEGO



OD POMYSŁU...

KTO?

Regionalny Ośrodek Polityki Społecznej w Toruniu
87-100 Toruń, ul. Bartkiewiczówny 93
e-mail: rops@rops.torun.pl
Kontakt: a.jarzemski@rops.torun.pl / tel. 571 293 182

DLA KOGO?

Uczniowie szkół średnich.

W JAKIM CELU?

Celem Konkursu jest upowszechnianie wiedzy o ekonomii społecznej wśród uczniów szkół średnich, poznawanie mechanizmów przedsiębiorczości społecznej oraz budowanie postaw proprzedsiębiorczych, a w szczególności:

- wzrost wiedzy na temat wykluczenia społecznego (pojęcie, przyczyna i skutki wykluczenia społecznego, przełamanie stereotypu osoby wykluczonej),
- wzbudzenie refleksji na temat potrzeby przeciwdziałania wykluczeniu społecznemu,
- umiejętność identyfikacji potencjału osób i grup społecznych – kapitału społecznego,

- zwiększenie świadomości na temat możliwości podjęcia aktywności zawodowej w ramach podmiotu ekonomii społecznej,
- kształtowanie postawy przedsiębiorczości oraz rozwój umiejętności interpersonalnych;
- stworzenie u młodzieży możliwości szlachetnego współzawodnictwa w rozwijaniu uzdolnień i zainteresowań,
- ukazanie celu działania oraz podstawowych mechanizmów funkcjonowania podmiotów ekonomii społecznej,
- integracja środowiska lokalnego.

Z KIM?

Podmioty/institucje związane z założeniem i prowadzeniem przedsiębiorstwa społecznego (spółdzielni społecznej):

- Zakład Ubezpieczeń Społecznych Oddział w Toruniu,
- Pierwszy Urząd Skarbowy w Toruniu,
- Urząd Statystyczny w Bydgoszczy Oddział w Toruniu,
- Sąd Rejonowy w Toruniu, Wydział VII KRS,
- Bank Gospodarstwa Krajowego Oddział w Toruniu,
- Ośrodek Wsparcia Ekonomii Społecznej TŁOK w Toruniu



... DO REALIZACJI

WDROŻENIE:

- wybór wykonawcy konkursu w drodze zapytania ofertowego – podmiot ekonomii społecznej,
- stworzenie regulaminu konkursu oraz kompendium wiedzy,
- konsultacje merytoryczne z dyrektorami szkół, nauczycielami przedmiotów ekonomicznych, przedstawicielami urzędów, instytucji, podmiotem ekonomii społecznej odpowiedzialnym za realizację wizyty studyjnej,
- ogłoszenie informacji o konkursie skierowane bezpośrednio do dyrektorów szkół, Kujawsko-Pomorskiego Kuratorium Oświaty Delegatura Toruń, Kujawsko-Pomorskiego Centrum Edukacji Nauczycieli, wydziału edukacji miasta Torunia oraz powiatu toruńskiego,
- etap I konkursu: eliminacje – drużynowy test wiedzy oraz turniej gry planszowej; wyłonienie 3 drużyn (finalistów konkursu) o najwyższym poziomie wiedzy,
- etap II konkursu – finał mający na celu zastosowanie zdobytej wiedzy w praktyce – gra miejska mająca na celu „zarejestrowanie” utworzonej przez finalistów spółdzielni socjalnej połączona z konkursem wiedzy, wraz z ogłoszeniem wyników konkursu,

- nagrody – 2 i 3 miejsce – bony podarunkowe o wartości 50 zł do sieci sklepów, zwycięzcy konkursu – dwudniowa wizyta studyjna w dobrze prosperującej spółdzielni socjalnej (dobra praktyka) połączona z warsztatami z zakresu marketingu, ekonomii społecznej oraz zajęciami praktycznymi.

REZULTATY:

- nawiązanie pozytywnych relacji z urzędami i instytucjami wspierającymi realizację konkursu owocujących współpracą przy realizacji innych przedsięwzięć,
- zaznajomienie młodzieży z funkcjonowaniem wybranych urzędów i instytucji w praktyce,
- integracja młodzieży wchodzącej w skład drużyny konkursowej,
- wzrost zainteresowania wśród nauczycieli tematyką związaną z ekonomią społeczną,
- zwiększenie świadomości na temat ekonomii społecznej wśród młodych ludzi oraz możliwości podjęcia aktywności zawodowej w ramach podmiotu ekonomii społecznej jako alternatywnej ścieżki zawodowej,
- kształtowanie postawy przedsiębiorczości oraz rozwój umiejętności interpersonalnych.

CO MOŻE BYĆ WYZWANIEM?

- brak podstawowej wiedzy na temat ekonomii społecznej wśród nauczycieli i uczniów (aktualna podstawa programowa przedmiotów ekonomicznych nie zawiera treści związanych z ekonomią społeczną),
- niskie zainteresowanie wśród młodzieży tematem ekonomii społecznej, przedsiębiorczości społecznej,
- brak syntetycznego (aktualnego) kompendium wiedzy o ekonomii społecznej na poziomie szkolnym (szkół średnich),

- nieatrakcyjność formy konkursu,
- nieatrakcyjność nagród dla uczestników konkursu.

OGÓLNA INFORMACJA O KOSZTACH:

Całkowity koszt realizacji wydarzenia (konkurs, wynagrodzenie ekspertów, catering, nagrody, wizyta studyjna) – 9 400 zł

POCZYTAJ WIĘCEJ:

http://www.es.rops.torun.pl/aktualnosc-125-poznalismy_finalistow_konkursu_dla.html

http://www.es.rops.torun.pl/aktualnosc-130-uczniowie_samochodowki_najlepsi_w.html

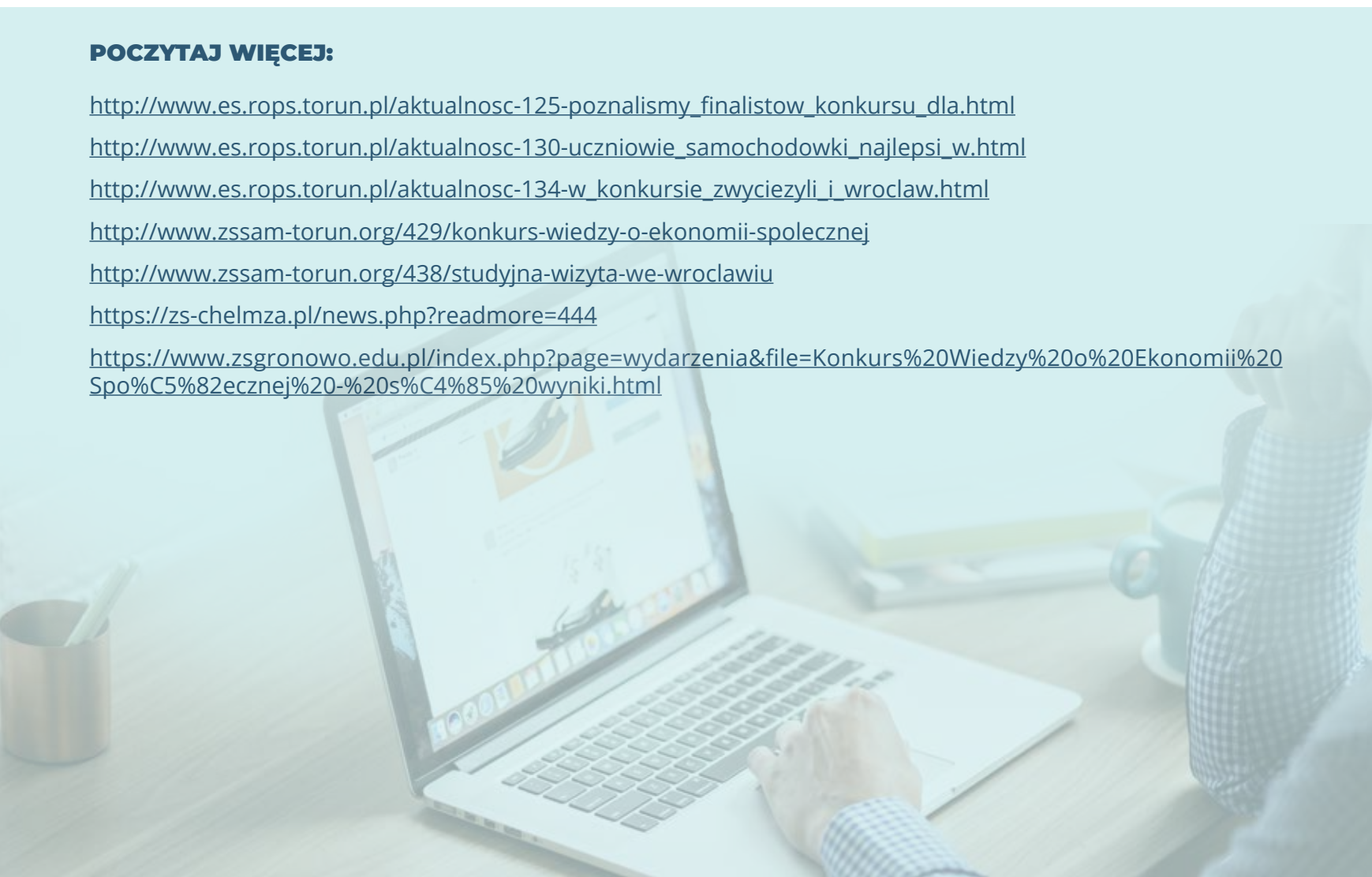
http://www.es.rops.torun.pl/aktualnosc-134-w_konkursie_zwyciezyl_i_wroclaw.html

<http://www.zssam-torun.org/429/konkurs-wiedzy-o-ekonomii-spoecznej>

<http://www.zssam-torun.org/438/studyjna-wizyta-we-wroclawiu>

<https://zs-chelmza.pl/news.php?readmore=444>

<https://www.zsgronowo.edu.pl/index.php?page=wydarzenia&file=Konkurs%20Wiedzy%20o%20Ekonomii%20Spo%5%82ecznej%20-%20s%C4%85%20wyniki.html>



PROJEKT „PEDAGOG – SPOŁECZNY – PRZEDSIĘBIORCA”



OD POMYSŁU...

KTO?

Wydział Nauk o Wychowaniu Uniwersytetu Łódzkiego
ul. Pomorska 46/48, 91-408 Łódź

Kontakt: Małgorzata Kostrzyńska (kierownik projektu),
gosia_wujcicka@poczta.onet.pl / tel. 607 404 257

DLA KOGO?

Projekt kierowany był do grupy sześćdziesięciu chętnych studentów uczących się na kierunku pedagogika i psychologia na Wydziale Nauk o Wychowaniu Uniwersytetu Łódzkiego.

W JAKIM CELU?

Celem głównym projektu było poszerzenie wiedzy z zakresu ekonomii społecznej. Uczestnictwo w projekcie miało ułatwić studentom odnalezienie się na rynku pracy po zakończeniu studiów, poprzez nabycie konkretnych umiejętności dotyczących wyboru ścieżki zawodowej, sposobów zakładania przedsiębiorstw społecznych, a więc prowadzących do samozatrudnienia, bądź też specjalistycznego wsparcia klientów/podopiecznych w drodze do powrotu na rynek pracy.

Z KIM?

Organizator, koordynator: Katedra Pedagogiki Społecznej Uniwersytetu Łódzkiego

Sponsor: Bank Santander Universidades

Realizatorzy, prowadzący: Stowarzyszenie Wsparcie Społeczne „Ja-Ty-My”, Centrum Promocji i Rozwoju Inicjatyw Obywatelskich „OPUS”, Instytut Spraw Obywatelskich (INSPRO), Ośrodek Wsparcia Ekonomii Społecznej Centrum KLUCZ, Akademickie Inkubatory Przedsiębiorczości Instytut Projektów i Doradztwa, Stowarzyszenie Nasza Galeria, Łódzki Sejmik Osób Niepełnosprawnych (Galeria Osób Niepełnosprawnych), Spółdzielnia Socjalna Incepcja, Dom na Zdrowiu Spółdzielnia Socjalna, Spółdzielnia Socjalna Odblask, Ośrodek Szkoleniowy „Kłos”, Zakład Aktywności Zawodowej „Zdrowa Kuchnia”



... DO REALIZACJI

WDROŻENIE:

Projekt zakładał trzy etapy realizacji.

Pierwszym był cykl szkoleń i warsztatów (łącznie 60 godzin) z zakresu doradztwa zawodowego (wybór ścieżki zawodowej, sposoby poszukiwania pracy, przygotowanie CV i listu motywacyjnego) oraz z zakresu ekonomii społecznej (czym jest ekonomia społeczna, podmioty ekonomii społecznej, źródła finansowania, zakładanie przedsiębiorstw społecznych, przygotowanie biznes planu).

Drugi etap zakładał cykl wyjazdów dydaktycznych (łącznie 10 godzin) do wybranych, aktualnie działających na rynku pracy spółdzielni socjalnych i firm społecznych, stwarzających możliwość poznania sposobu funkcjonowania konkretnych organizacji.

Trzecim etapem, ostatnim, była prezentacja przedsiębiorstw społecznych z terenu województwa łódzkiego, jak również Ośrodków Wsparcia Ekonomii Społecznej, w formie stoisk pokazujących rodzaj i formę działalności.

REZULTATY:

Oprócz nabycia konkretnych umiejętności, zaświadczonego certyfikatem ukończenia szkolenia, uczestnicy mieli szansę budowania sieci wsparcia w postaci wspomnianych już specjalistów i prezentowanych przez nich organizacji, co może w przyszłości przyczynić się do nawiązania konkretnej współpracy.

CO MOŻE BYĆ WYZWANIEM?

- trudności finansowe w przypadku konieczności zapewnienia takich elementów, jak: transport, ubezpieczenie, wynagrodzenie prowadzących – potrzeba dobrego przewidzenia wszystkich kosztów
- rezygnacja prowadzących spowodowana względami osobistymi, nagłą zmianą planów – potrzeba przewidzenia ewentualnego zastępstwa ze strony innego specjalisty

OGÓLNA INFORMACJA O KOSZTACH:

12 000 zł

POCZYTAJ WIĘCEJ:

<http://sliwerski-pedagog.blogspot.com/2017/04/fetival-nauki-w-odzkiej-manufakturze.html>

CYKL WYDARZEŃ EDUKACYJNYCH W OBSZARZE EKONOMII SPOŁECZNEJ DLA STUDENTÓW I PRACOWNIKÓW NAUKOWYCH UNIwersYTETU RZESZOWSKIEGO



OD POMYSŁU...

KTO?

Regionalny Ośrodek Polityki Społecznej w Rzeszowie
ul. Hetmańska 9, 35-045 Rzeszów
sekretariat@rops.rzeszow.pl
Kontakt: Alina Kręt, a.kret@rops.rzeszow.pl
tel. 17 850 79 23,

DLA KOGO?

Studenci, pracownicy naukowci uczelni wyższych.

W JAKIM CELU?

Wzrost świadomości ludzi młodych oraz ich nauczycieli dotyczącej sektora ekonomii społecznej, a także partycypacji, organizowania społeczności lokalnych. Kształcenie przyszłych pokoleń, dla których poza zyskiem finansowym, będzie się liczyło także poszanowanie dla wartości społecznych.

Z KIM?

Uniwersytet Rzeszowski, aleja Tadeusza Rejtana 16C,
35-310 Rzeszów

... DO REALIZACJI

WDROŻENIE:

Pomysł powstał z chęci rozszerzenia działań w projekcie pn. „Koordynacja sektora ekonomii społecznej w województwie podkarpackim w latach 2018-2019” o edukację ludzi młodych, których przyszłe wybory zawodowe mogą mieć istotny wpływ na rozwój sektora ekonomii społecznej. Inspiracją były dokumenty wskazujące na ogromną rolę edukacji w rozwoju ekonomii społecznej oraz doświadczenia innych ROPS-ów, które prowadziły już działania w tym zakresie.

Etapy wdrożenia:

- Rozmowa z przedstawicielami uczelni na temat organizacji wydarzenia;
- Nawiązanie współpracy z przedstawicielami poszczególnych wydziałów na uczelni (wydział ekonomii, pedagogiczny, nauk o polityce) umożliwiające dotarcie do studentów;
- Rozmowy na temat ostatecznego kształtu działań dopasowanego do studentów i ich rozkładu zajęć:
 1. Cykl seminariów wprowadzających studentów w zagadnienie ekonomii społecznej,
 2. Cykl warsztatów business model canvas w zakresie pomysłów na działalność przedsiębiorstw społecznych,



3. Konferencja „Ekonomia społeczna młodych w Polsce – dobre praktyki” z udziałem Spółdzielni Socjalnej PANATO, Fundacji Leżę i Pracuję, Spółdzielni Socjalnej Tropem Przygody, Rzeszowskiego Ośrodka Wsparcia Ekonomii Społecznej;
4. Pokaz filmów o przedsiębiorstwach społecznych połączony z moderowaną dyskusją prowadzoną przez animatorkę pracującą m.in. na rzecz Ośrodka Wsparcia Ekonomii Społecznej oraz panel ekspertów na temat ekonomii społecznej jako pomysłu na przyszły zawodowy rozwój ludzi młodych;
5. Wizyty studyjne prezentujące całe spektrum podmiotów działających w obszarze ekonomii społecznej. Wizyty jednodniowe, w obrębie województwa ze względu na grupę docelową.

W wydarzeniu dotychczas wzięło udział ok. 100 osób

REZULTATY:

Nabycie lub zwiększenie wiedzy z obszaru ekonomii społecznej u studentów i ich wykładowców. Dwie studentki przeprowadziły badanie ankietowe wśród osób biorących udział w wydarzeniu na temat wiedzy studentów w obszarze ekonomii społecznej, które jednoznacznie wskazało, że studenci nabyli lub podnieśli swoją wiedzę z zakresu przedsiębiorczości społecznej po udziale w naszym cyklu. Studentki

zaprezentowały wyniki swoich badań podczas konferencji, tym samym biorąc czynny udział w konferencji.

CO MOŻE BYĆ WYZWANIEM?

Dotarcie do studentów, znalezienie odpowiedniego terminu na realizację działań pomiędzy zajęciami na uczelni, egzaminami a innymi wydarzeniami, konferencjami, które są organizowane dla studentów przez uczelnię, firmy i organizacje.

Znalezienie wykładowców szczególnie zainteresowanych tematem, którzy zachęcą studentów i swoich kolegów do wzięcia udziału w poszczególnych wydarzeniach.

OGÓLNA INFORMACJA O KOSZTACH:

Ok. 19 000,00 zł (licząc, że z tego min. 6 000,00 zł stanowią wizyty studyjne).

Najdroższy jest koszt prelegentów i trenerów prowadzących zajęcia (jeśli zależy nam na wysokiej klasy specjalistach). Sale można pozyskać nieodpłatnie. Studenci znacznie chętniej pojawiali się na spotkaniach, gdzie oferowany był catering i materiały promocyjne. Bardzo duże znaczenie mają także zaświadczenia o udziale, które są potrzebne studentom do stypendium.

POCZYTAJ WIĘCEJ:

<https://www.facebook.com/podkarpackaekonomiaspoleczna/>

www.es.rops.rzeszow.pl



PROJEKT „DOSKONALE – ALBO WCALE” – SPÓŁDZIELNIE UCZNIOWSKIE



OD POMYSŁU...

KTO?

Bielskie Stowarzyszenie Doradców Zawodowych u Personalnych Aktywni, Jasienica 227, 43-385 Jasienica, stowarzyszenie@aktywni.bielsko.pl,
Stowarzyszenie Bielskie Centrum Przedsiębiorczości ul. Cieszyńska 367, 43-382 Bielsko-Biała, owes@bcp.org.pl

Kontakt: Ewelina Polak, animatorka OWES obszaru bielskiego, ewelina.polak@bcp.org.pl / tel. 33 496 02 44;

DLA KOGO?

Młodzież szkół średnich, nauczyciele, liderzy lokalni, przedstawiciele NGO.

W JAKIM CELU?

Promocja spółdzielczości i przedsiębiorczości wśród młodych ludzi, współdziałania w grupie, praktyczna edukacja i upowszechnianie pojęć z zakresu ekonomii społecznej.

Z KIM?

Stowarzyszenie Bielskie Centrum Przedsiębiorczości prowadzące OWES obszaru bielskiego, Bielskie Stowarzyszenie Doradców Zawodowych i Personalnych AKTYWNI, szkoły średnie z Bielska-Białej: Liceum Ekonomiczne, Liceum Ogólnokształcące im. Kopernika, Zakład Doskonalenia Zawodowego, Liceum Ogólnokształcące Katolickiego Towarzystwa Kulturalnego.

... DO REALIZACJI

WDROŻENIE:

Temat spółdzielni uczniowskich (SU) pojawił się w OWES obszaru bielskiego z inicjatywy Bielskiego Stowarzyszenia Doradców Zawodowych i Personalnych „Aktywni” z Bielska-Białej i pracowników OWES (doradcy ogólnego Barbary Parzonka-Przybyło i animatorki Eweliny Polak). Ww. Stowarzyszenie przy wsparciu OWES wypracowało założenia do projektu „Doskonale albo wcale – spółdzielnie uczniowskie”.

Animatorka OWES uczestniczyła w spotkaniach zespołu roboczego Stowarzyszenia, natomiast doradca ogólny OWES pomagał w konsultacji wniosku projektu, który został złożony do Funduszu Inicjatyw Obywatelskich w 2015 r. W ramach projektu „Doskonale albo wcale



– spółdzielnie uczniowskie” finansowanego z Funduszu Inicjatyw Obywatelskich powstały 4 spółdzielnie uczniowskie w bielskich szkołach średnich, m.in. SU Economus w Liceum Ekonomicznym (branża: sprzedaż kawy, wypożyczalnia kalkulatorów, punkt ksero, sprzedaż kartek okolicznościowych i ozdób świątecznych wykonywanych przez uczniów); SU Koperek w LO im. Kopernika (branża: organizowanie wystaw, eventów, sprzedaż odzieży z logo szkoły: koszulek, bluz wykonywanych sitodrukiem przez uczniów szkoły, sprzedaż gadżetów z logo szkoły: breloków, czapeczek itp.); SU Tejstiszop przy Zakładzie Doskonalenia Zawodowego (branża: sklep z art. biurowymi i punkt ksero); SU Konsensus w Liceum KTK (branża: organizowanie kiermaszów, eventów szkolnych i prowadzenie sklepiku szkolnego).

Na dzień dzisiejszy z 4 powołanych SU, 2 aktywnie działają nadal tj. SU Economus i SU Koperek.

REZULTATY:

Poprzez realizację ww. projektu ok. 50 uczniów zostało wyedukowanych z pojęć związanych z ekonomią społeczną, natomiast przez 4 lata kolejni uczniowie z ww. szkół dołączają się do inicjatywy. Uczniowie mieli możliwość uczestniczenia w wizycie studyjnej w Kluczach, gdzie działają spółdzielnie uczniowskie.

Powstały 4 spółdzielnie uczniowskie, gdzie uczniowie w sposób praktyczny prowadzą przedsiębiorstwo społeczne, działają według wypracowanego statutu i regulaminu.

Po realizacji projektu FIO, OWES nadal wspiera działania Bielskiego Stowarzyszenia Doradców Zawodowych i Personalnych „Aktywni” mające na celu edukację i rozwój ekonomii społecznej w szkołach. W dniu 10.10.2017 r. Animatorka OWES Ewelina Polak przeprowadziła warsztat animacyjny: „Od spółdzielni uczniowskiej do spółdzielni socjalnej – ekonomia społeczna dla młodych”. Uczestnikami warsztatów byli przedstawiciele Bielskiego Stowarzyszenia Doradców Zawodowych i Personalnych „Aktywni” oraz przedstawiciele bielskich szkół zainteresowanych tworzeniem spółdzielni uczniowskich w szkołach. Głównym celem warsztatów było zapoznanie uczestników z możliwościami rozwoju ekonomii społecznej w szkołach średnich. Przybliżono również uczestnikom informację na temat narzędzi animatorek OWES, jak i prawno-formalnych rozwiązań, które można wykorzystywać w celu pozyskania środków zewnętrznych na tego typu działania. Program warsztatów zawierał część merytoryczną, jak i warsztatową. Przybliżono uczestnikom pojęcia związane z ekonomią społeczną, spółdzielczością uczniowską i socjalną. Grupa inicjatywna miała również możliwość uczestniczyć w pracy warsztatowej

przy użyciu gry planszowej „Ekonomia społeczna”. Gra ta jest dostępna bezpłatnie dla przedstawicieli szkół w ROPS w Katowicach, o czym zostali poinformowani uczestnicy warsztatów. Podczas warsztatów wypracowano założenia co do dalszej współpracy animatorki OWES z NGO w zakresie promowania i rozwoju spółdzielczości uczniowskiej w szkołach, jako wstępu do rozwoju przedsiębiorczości społecznej w przyszłości.

Jednym z efektów współpracy OWES z NGO BSDZiP „Aktywni” był również wyjazd na którym wykorzystano narzędzie - pakiet animacyjny. W dniu 3.03.2018 r. zorganizowano wyjazd animacyjny „Zakładanie i funkcjonowanie spółdzielni uczniowskich” do Krakowa. Uczestnikami wyjazdu warsztatowego była grupa inicjatywna: przedstawiciele NGO, nauczyciele ze Szkoły Podstawowej, ZDZ z Bielska-Białej, przedstawiciele biznesu; pracownicy MOPS zainteresowani pozyskaniem środków i inicjowaniem tworzenia spółdzielni uczniowskich w szkołach podstawowych i średnich. W ramach pakietu uczestnicy mieli możliwość uczestniczyć w warsztatach na temat podstaw działania spółdzielni uczniowskich; organy spółdzielni; wzorcowy statut, formalne podstawy działania SU; diagnoza potrzeb; etapy zakładania, dokumenty z tym związane; symulacja przebiegu Walnego Zgromadzenia; praktyczne wskazówki dot. organizacji; informacje dot. pro-

wadzenia ewidencji księgowej; prezentacja wybranych SU. Zajęcia były prowadzone w formie warsztatowej przez doświadczonego trenera i praktyka z tej tematyki Annę Bulka z Krakowa.

CO MOŻE BYĆ WYZWANIEM?

Brak woli ze strony Dyrektorów szkół, brak wolnych pomieszczeń w szkołach, brak chęci zaangażowania się nauczycieli-opiekunów do uruchomienia spółdzielni uczniowskich.

OGÓLNA INFORMACJA O KOSZTACH:

W ramach projektu FIO każda ze spółdzielni uczniowskich otrzymała możliwość doposażenia nowo powstałej spółdzielni o wartości 4 tys. złotych; koszty stanowią również wynagrodzenia dla trenerów, doradców zawodowych, coachów, opiekunów w szkołach koszty wizyty studyjnej itp.

Upowszechnianie wiedzy dot. tworzenia spółdzielni uczniowskich, wyjazdy animacyjne, gra dla uczniów i osób zainteresowanych tworzeniem spółdzielni uczniowskich odbywa się w ramach projektu OWES obszaru bielskiego.

POCZYTAJ WIĘCEJ:

<https://www.youtube.com/watch?v=4oZWIMFvkOA&t=114s>

<http://www.aktywni.bielsko.pl/projekt-doskonale-albo-wcale-spoldzielnie-uczniowskie-2/>



CYKL EDUKACYJNY Z ZAKRESU EKONOMII SPOŁECZNEJ W SZKOŁACH WOJEWÓDZTWA ŚLĄSKIEGO



OD POMYSŁU...

KTO?

Regionalny Ośrodek Polityki Społecznej Województwa Śląskiego, ul. Modelarska 10, 40-142 Katowice, des@rops-katowice.pl

Kontakt: Iwona Piątkowska-Lipka, ilipka@rops-katowice.pl
tel. 32 730 68 83

DLA KOGO?

Młodzież siódmych i ósmych klas szkół podstawowych oraz szkół średnich z województwa śląskiego.

W JAKIM CELU?

Celem cyklu edukacyjnego jest przybliżenie młodzieży zagadnień z zakresu ekonomii społecznej i przedsiębiorczości społecznej oraz pokazanie trzeciego sektora jako alternatywnego obszaru do podejmowania działań społecznych, realizowania swoich zainteresowań i pasji, a w przyszłości być może aktywności zawodowej.

Z KIM?

Szkoły, które odpowiadają na ogłoszenie o naborze szkół do

realizacji cyklu edukacyjnego o ekonomii społecznej i podpisują porozumienie o współpracy w tym zakresie z ROPS.

... DO REALIZACJI

WDROŻENIE:

Ekonomia społeczna jest pojęciem słabo rozpoznawanym wśród ogółu społeczeństwa. Ważne jest zatem popularyzowanie jej idei, upowszechnianie wiedzy o zasadach i mechanizmach jej funkcjonowania oraz kształtowanie odpowiedzialnych społecznie zachowań już wśród młodzieży.

W 2013 r. ROPS organizował konkurs na „Najlepszy konspekt lekcji o ekonomii społecznej w województwie śląskim”, w którym pierwsze miejsce zdobył konspekt pn. „Poznaj przedsiębiorstwo społeczne – społeczno-ekonomiczna TIK-owa gra terenowa”, przewidziany na 90-minutowe zajęcia (2 godziny lekcyjne). Został on przygotowany przez doświadczonego pedagoga przy założeniu celu edukacyjnego lekcji: poznanie zagadnienia ekonomii społecznej przy wykorzystaniu technologii informacyjno-komunikacyjnej. Konspekty nagrodzone w konkursie są ogólnodostępne i możliwe do wykorzystania przez dowolne osoby w celach niezarobkowych (pod warunkiem podania źródła pochodzenia).



W grudniu 2016 r. w ramach realizowanego projektu „Współpraca się opłaca – koordynacja sektora ekonomii społecznej w województwie śląskim” ROPS zaprosił szkoły gimnazjalne i ponadgimnazjalne z terenu województwa śląskiego do współpracy przy realizacji cyklu edukacyjnego z zakresu ekonomii społecznej bazującego na powyższym konspekcie lekcji.

W 2017 r. zorganizowano zajęcia w ramach cyklu w 10 szkołach. W wyniku pozytywnego odbioru przez uczniów i nauczycieli takiej formy zajęć, jest ona kontynuowana.

W 2018 r. zajęcia odbyły się w kolejnych 10 szkołach, na 2019 r. zaplanowano objęcie cyklem 20 szkół.

REZULTATY:

Podniesienie poziomu wiedzy o ekonomii społecznej wśród uczniów 36 klas (wg stanu na czerwiec 2019 r.)

szkół podstawowych, gimnazjalnych i średnich z województwa śląskiego.

Podniesienie poziomu świadomości nt. ekonomii społecznej wśród kadr szkół województwa śląskiego.

CO MOŻE BYĆ WYZWANIEM?

Brak zainteresowania szkół realizacją cyklu edukacyjnego. Trudności w pozyskaniu trenera posiadającego doświadczenie w pracy z młodzieżą.

OGÓLNA INFORMACJA O KOSZTACH:

Koszt zatrudnienia trenera do prowadzenia zajęć: maks. 500 zł za zajęcia w jednej szkole (włącznie z kosztami przygotowania materiałów pomocniczych i dojazdem trenera).

POCZYTAJ WIĘCEJ:

Link do konspektu lekcji: <https://es.rops-katowice.pl/konspekty-nagrodzone-w-konkursie-na-najlepszy-konspekt-lekcji-o-ekonomii-spoecznej-w-województwie-slaskim/>

Link do ogłoszeń o naborze szkół: <https://es.rops-katowice.pl/?s=cykl+edukacyjny>

GRA PLANSZOWA „EKONOMIA SPOŁECZNA”



OD POMYSŁU...

KTO?

Regionalny Ośrodek Polityki Społecznej Województwa Śląskiego, ul. Modelarska 10,40-142 Katowice
des@rops-katowice.pl

Kontakt: Iwona Piątkowska-Lipka, ilipka@rops-katowice.pl
tel. 32 730 68 83

DLA KOGO?

Gra planszowa „Ekonomia społeczna” jest skierowana do nauczycieli i młodzieży, a także do wszystkich podmiotów prowadzących działania edukacyjne z obszaru ekonomii społecznej.

W JAKIM CELU?

Celem gry jest zapoznanie uczestników z podstawami modelu działania organizacji funkcjonujących w obrębie sektora ekonomii społecznej. Wykorzystując metodę „nauki poprzez zabawę” budowana i upowszechniana jest bazowa wiedza o sektorze ekonomii społecznej, zasadach działania podmiotów ekonomii społecznej i mechanizmach rozwoju tego sektora. Ponadto gra

rozwija zdolności współpracy, podejmowania i uzgadniania decyzji oraz odpowiedzialności za podejmowane działania.

Z KIM?

Stworzenie koncepcji i wydanie gry zostało zlecone w ramach zamówienia publicznego.

Turniej gry planszowej był przeprowadzony we współpracy z Fajną Spółdzielnią Socjalną.

... DO REALIZACJI

WDROŻENIE:

W 2016 r. w ramach realizowanego projektu „Współpraca się opłaca – koordynacja sektora ekonomii społecznej w województwie śląskim” ROPS zlecił opracowanie koncepcji i wydanie gry planszowej „Ekonomia społeczna”.

Celem gry jest zapoznanie uczestników z podstawami modelu działania organizacji funkcjonujących w obrębie sektora ekonomii społecznej. Gra składa się z czterech rund, w ciągu których uczestnicy podejmują decyzje operacyjne, zmierzające do realizacji celów społecznych i ekonomicznych organizacji. Jest przeznaczona na lekcje lub zajęcia warsztatowe i rozgrywana w pięcioosobowych zespołach.



Grę mogły nieodpłatnie otrzymać szkoły, uczelnie oraz inne podmioty, które realizują zajęcia z obszaru ekonomii społecznej (np. Ośrodki Wsparcia Ekonomii Społecznej, Kluby Integracji Społecznej) z województwa śląskiego.

Gra była m.in. wykorzystana podczas Tygodnia Ekonomii Społecznej w 2017 r., w ramach którego zorganizowano Turniej gry planszowej „Ekonomia społeczna”. Wzięły w nim udział drużyny złożone z przedstawicieli szkół gimnazjalnych i ponadgimnazjalnych, Ośrodków Wsparcia Ekonomii Społecznej i podmiotów ekonomii społecznej.

W 2019 r. w ramach działań edukacyjnych ROPS zaplanowały turniej z wykorzystaniem gry „Ekonomia społeczna”, obejmujący rozgrywki eliminacyjne w poszczególnych subregionach województwa oraz finał w Katowicach.

Ze względu na duże zainteresowanie grą, jej wydanie było wznawiane w 2017 r., a kolejne jest planowane na 2020 r.

Gra jest również wykorzystywana w działaniach edukacyjnych prowadzonych przez OWES i ROPS innych województw, a także przez Ministerstwo Rodziny, Pracy i Polityki Społecznej. ROPS Województwa Śląskiego udzielił licencji na korzystanie i przygotowanie własnej

wersji gry 2 województwom: podkarpackiemu oraz warmińsko-mazurskiemu.

REZULTATY:

Podniesienie poziomu wiedzy o ekonomii społecznej wśród uczestników rozgrywek, dzięki rozpowszechnieniu ok. 700 egzemplarzy gry „Ekonomia społeczna”.

Upowszechnienie dobrej praktyki w innych regionach Polski poprzez udzielenie 2 licencji na korzystanie z gry.

CO MOŻE BYĆ WYZWANIEM?

Brak zainteresowania szkół i innych podmiotów wykorzystaniem gry planszowej w działaniach edukacyjnych.

Konieczność zapoznania się i zrozumienia zasad gry planszowej przez nauczycieli lub inne osoby prowadzące.

OGÓLNA INFORMACJA O KOSZTACH:

Koszt stworzenia od podstaw koncepcji gry i wydanie 500 egz.: ok. 45 000 – 50 000,00 zł. Koszt dodruku 500 egz. gry na bazie istniejącego projektu: ok. 30 000,00 zł

POCZYTAJ WIĘCEJ:

<https://es.rops-katowice.pl/szukasz-alternatywy-na-ciekawe-zajecia-z-mlodzieza-zapoznaj-sie-z-gra-ekonomia-spoeczna/>

DOTKNIĘCIE AUTENTYCZNOŚCI – SPOTKANIA DLA MŁODZIEŻY W FUNDACJI BARKA



OD POMYSŁU...

KTO?

Fundacja Pomocy Wzajemnej Barka, Związek Organizacji Sieć Współpracy Barka, ul. Św. Wincentego 6/9, 61-003 Poznań

Kontakt: biuro@wces.eu

DLA KOGO?

Uczniowie/studenci.

W JAKIM CELU?

Przede wszystkim poszerzenie perspektywy młodego człowieka, pokazanie mu problemów, z którymi do tej pory mógł nie mieć styczności, pokazanie efektów, jakie przynosi solidarność społeczna. Ważnym celem jest uwrażliwienie na kwestie społeczne, ale też pokazanie funkcjonowania organizacji pozarządowej.

... DO REALIZACJI

WDROŻENIE:

Pomysł wziął się z życia. Już prawie 30 lata temu, wkrótce po utworzeniu Fundacji, zaczęły przyjeżdżać do

siedziby Fundacji osoby – naukowcy, studenci, wolontariusze, dziennikarze, samorządowcy, żeby zapytać – skąd pomysł na działalność, co i jak Wam się udaje, skąd bierze się sukces Waszej działalności.

Fundacja organizuje seminaria na temat swojej działalności dla różnych środowisk, najczęściej dla studentów. Organizuje też spotkania dla uczniów np. w ramach rekolekcji wielkopostnych.

Najczęściej spotkania/seminaria organizowane są w siedzibie Barki w Poznaniu, przy ul. św. Wincentego 6/9.

Narzędzia: Przebieg i temat spotkania zależy od potrzeb uczestników. Jeżeli uczestnicy zainteresowani się problematyką bezdomności i wykluczenia społecznego – jako gość specjalny zapraszany jest Lider Barki, jeśli przedsiębiorczością społeczną – przedstawiciel np. spółdzielni socjalnej. Spotkania oparte są głównie na owej historii, ale pokazywane są również zdjęcia, filmy, wywiad.

REZULTATY:

Rozpoznawalność organizacji wśród młodych ludzi, co ma przełożenie na np. pozyskiwanie wolontariuszy.

SPÓŁDZIELCZY POZNAŃ – GRA MIEJSKA

A DO ROZPOZNANIA:



PRZEWODNIK

Odwiedźcie wiele różnych miejsc. Będą wśród nich miejsca istniejące – jak znana poznańska księgarnia (jej niedoścignięty kierownik liczył i dobrze, i sprawiedliwie także podczas zarządzania pierwszym spółdzielczym bankiem na ziemiach polskich). Będzie dobro kawiarnia i miejsce z kawą sprawiedliwą (prowadzone przez specyficznego rodzaju spółdzielnię).

Podczas spaceru powinniście też zobaczyć co najmniej jeden sklep (oczywiście spółdzielczy) i dwa urzędy (a także, wspierające spółdzielczość). Ale będą też miejsca nieistniejące – miejsca, w których wykłamała się spółdzielczość mieszkaniowa i bankowa, a które dzisiaj nie pełnią już swojej pierwotnej funkcji. Warto jednak na nie spojrzeć, nawet jeśli dzisiaj widzimy tam teatr albo nawet restaurację.

I jeszcze jedno miejsce – może to właśnie tam znajdowała się shtetl w Poznaniu Procowima Sukier, którego właścicielka założyła pierwszą kółeczkę Spółdzielni Pracy. Na pewno było tu na tej ulicy. Dzisiaj też tam sżyja.

SPÓŁDZIELCZY POZNAŃ

Gra miejska

OD POMYSŁU...

KTO?

Stowarzyszenie na Rzecz Spółdzielni Socjalnych
ul. I. Górecka 115, 61-475 Poznań, biuro@spoldzielnie.org
Kontakt: Koordynatorka Anna Dranikowska

DLA KOGO?

Uczniowie, studenci.

Gra zespołowa – 1 animator i 5-20 uczestników.

W JAKIM CELU?

Poznanie historii spółdzielczości przez uczniów; zainteresowanie historią najbliższego otoczenia, możliwość wpisania historii powszechnej w kontekst lokalny. Zmiana to także zachęcanie młodych ludzi do aktywnego poznawania przeszłości regionu.

... DO REALIZACJI

WDROŻENIE:

Poznań to miasto, które ma bardzo bogate tradycje spółdzielcze, również przedsiębiorczość społeczna rozwija się tu wyjątkowo dobrze. To w Wielkopolsce działa najwięcej w kraju, bo 135 spółdzielni socjalnych (dane z 2019 r.), z czego kilkanaście swoją siedzibę ma właśnie w Poznaniu. Co więcej, swoje siedziby mają tutaj również interesariusze działający na rzecz rozwoju ekonomii społecznej w regionie – Regionalny Ośrodek Polityki Społecznej oraz niemal wszystkie Ośrodki Wsparcia Rozwoju Ekonomii Społecznej. Uznaliśmy, że warto połączyć te potencjały i połączyć dorobek historyczny ze współczesnością. Dzięki temu może ona być narzędziem wykorzystywanym podczas lekcji historii (nauka o spółdzielczości jest elementem podstawy programowej dla klasy VII szkoły podstawowej), jak i lekcji wychowawczej czy wiedzy o społeczeństwie.

Gra została pomyślana jako quest i pozwala na aktywne i samodzielne zdobycie wiedzy. W grę można grać samodzielnie, można grać całą grupą, można też przeprowadzić ją w formie spaceru – mini wykładu z przewodnikiem. Mapkę z instrukcją można pobrać nieodpłatnie ze strony Stowarzyszenia: www.spoldzielnie.org. Dodatkowo do gry jest specjalna broszura,



w której szczegółowo opisane zostały poszczególne miejsca na mapie. Na trasie należy rozwiązać różnego rodzaju zagadki i zadania, które pomogą odkryć bardzo spójdzielcze hasło. Co ważne, trasa obejmuje wyłącznie centrum Poznania, do wszystkich miejsc oznaczonych na mapce można dostać się pieszo.

Krok po kroku:

1. Pobieramy i drukujemy mapę gry ze strony www.spoldzielnie.org Można też zgłosić się do Stowarzyszenia o przesłanie już gotowych mapek.
2. Wyznaczamy i docieramy na miejsce zbiórki. Przedstawiamy zasady gry. Dzielimy grupę na mniejsze zespoły.
3. Wyznaczamy miejsce docelowe, do którego grupa powinna się udać po rozwiązaniu zadania. Po zakończeniu gry można przeprowadzić podsumowującą pogadankę wykorzystując do tego broszurę (dodatek do gry).

REZULTATY:

- nawiązanie kontaktu ze szkołami;
- stworzenie oferty, która może być uzupełnieniem oferty edukacyjnej szkoły;



OD POMYSŁU...

KTO?

Stowarzyszenie na Rzecz Spółdzielni Socjalnych
ul. I. Górecka 115, 61-475 Poznań,
biuro@spoldzielnie.org
Kontakt: Koordynatorka Anna Dranikowska

DLA KOGO?

- Uczniowie szkół podstawowych, gimnazjów, szkół licealnych
- Studenci
- Opiekunowie grup dzieci i młodzieży
- Uczestnicy WTZ wraz z opiekunami
- Przedstawiciele organizacji pozarządowych

W JAKIM CELU?

Zainteresowanie młodego odbiorcy obszarami związanymi z polityką społeczną, budowanie kultury dialogu, zachęcanie dzieci i młodzieży do dyskusji, zadawania pytań, możliwości skonfrontowania ich doświadczeń z doświadczeniami osób narażonych na wykluczenie społeczne.

Z KIM?

Lokalne instytucje kultury – kina, domy kultury, ROPS w Poznaniu.

... DO REALIZACJI

WDROŻENIE:

Pierwsze wydarzenie w ramach „WOES zaprasza do kina” odbyło się w maju 2016 roku. Łącznie do dnia dzisiejszego odbyło się 11 seansów: 4 seanse w 2016 roku, 5 w 2017 i 2 w 2018 roku. Jest to autorska akcja Stowarzyszenia Na Rzecz Spółdzielni Socjalnych. Przy organizacji wydarzenia SNRSS jest wspierane przez Regionalny Ośrodek Polityki Społecznej. Jest to możliwe dzięki połączeniu wydarzenia rozrywkowo-kulturalnego z wyraźnie zaznaczonym celem edukacyjno-promocyjnym w zakresie ekonomii społecznej i spółdzielczości społecznej.

Wybór subregionu konińskiego na miejsce wydarzeń jest ściśle związany z działalnością Ośrodka WOES. Wydarzenia w kinie odbywały się w Kole, Słupcy, Turku i w Koninie. Aspektem mającym największy wpływ na wybór miejsca/ miasta jest funkcjonowanie w danej miejscowości kina.



Pomysł na działanie powstał z potrzeby stworzenia przestrzeni na wymianę wiedzy na temat problemów społecznych z silnym aspektem ich możliwych rozwiązań – rozwiązań z wykorzystaniem narzędzi ekonomii społecznej.

Na przestrzeń neutralną i mniej formalną zostało wybrane kino. Oglądanie filmów i „wyjście do kina” to przyjemna forma spędzania czasu, która nie kojarzy się z edukacją formalną. Dzięki temu możliwe jest zaangażowanie uczestników seansów w część merytoryczną wydarzeń z większym, niż w przypadku spotkań w szkole, zainteresowaniem.

REZULTATY:

- nawiązanie kontaktu ze szkołami;
- stworzenie oferty, która może być uzupełnieniem oferty edukacyjnej szkoły;

GRA KOOPERACJA



OD POMYSŁU...

KTO?

Stowarzyszenie na Rzecz Spółdzielni Socjalnych
ul. I. Górecka 115, 61-475 Poznań,
biuro@spoldzielnie.org
Kontakt: Koordynatorka Anna Dranikowska

DLA KOGO?

Uczniowie, nauczyciele.

W JAKIM CELU?

Uczenie współpracy, poczucia odpowiedzialności i solidarności z innymi, poznanie podstawowych zasad kooperacji, uczenie przedsiębiorczości i współdziałania przez doświadczenie. Uczniowie doświadczają demokratycznego zarządzania.

... DO REALIZACJI

WDROŻENIE:

Grę Co-opoly Stowarzyszenie poznało dzięki Krzysztofowi Musiatowiczowi z 4C Centrum Ekonomii Społecznej. Od samego początku widoczny był ogromny potencjał szkoleniowy i edukacyjny, jaki miała ta gra. SNRSS skontaktowało się z jej twórcami – Kolektywem TESA ze Stanów Zjednoczonych i uzyskało zgodę na przetłumaczenie gry na język polski. Przetłumaczony egzemplarz gry może być wykorzystywany na użytek Stowarzyszenia i jest używany jako narzędzie w prowadzonych przez organizację warsztatach i działaniach edukacyjnych dla dzieci i młodzieży.

Zasady gry: Co-opoly jest kooperacyjną grą zespołową, co oznacza, że gracze muszą ze sobą współpracować, po to żeby z powodzeniem założyć i prowadzić kooperatywę. Gra kończy się w chwili założenia przez grupę nowej kooperatywy. Aby to osiągnąć gracze muszą wylosować z kart WYZWANIA kartę „załóż nową kooperatywę”, następnie wykonać wypisane na niej zadania. Gracze przegrywają, jeśli podczas rozgrywki którykolwiek z nich zbankrutuje albo jeśli zbankrutuje sama kooperatywa.



Kooperatywa może zarabiać dzięki wykonywaniu przez graczy rozmaitych wyzwań z karty ZADANIA. Mogą to być kalambury (rysowanie, pokazywanie) lub tabu (zakazane słowa).

Za poprawne wykonanie zadania kooperatywa zdobywa sumę pieniędzy wskazaną na karcie. Dodatkowe fundusze można zdobyć dzięki realizacji zadań z niektórych kart: ŚWIAT i ZASOBY. Uwaga jednak, karty te kryją w sobie również wiele niemiłych niespodzianek dla kooperatywy związanych ze stratą pieniędzy na rzecz banku.

Czas: 90 minut

Liczba uczestników: 2-12 + animator

REZULTATY:

- nawiązanie kontaktu ze szkołami;
- stworzenie oferty, która może być uzupełnieniem oferty edukacyjnej szkoły



UPOWSZECHNIANIE EKONOMII SPOŁECZNEJ



WYRÓŻNIENIE: PRZEDSIĘBIORSTWO ZAANGAŻOWANE SPOŁECZNIE



PRZEDSIĘBIORSTWO ZAANGAŻOWANE SPOŁECZNIE

OD POMYSŁU...

KTO?

Regionalny Ośrodek Polityki Społecznej w Toruniu
87-100 Toruń, ul. Bartkiewiczówny 93
e-mail: rops@rops.torun.pl
Kontakt: a.jarzemski@rops.torun.pl / tel. 571 293 182

DLA KOGO?

Wyróżnienie skierowane jest do przedstawicieli biznesu komercyjnego zaangażowanego w sprawy społeczne.

W JAKIM CELU?

- budowanie relacji międzysektorowych,
- wzmacnianie współpracy i powiązań między podmiotami aktywnymi w sektorze przedsiębiorczości i w sferze społecznej,
- promowanie postaw prospołecznych wśród przedsiębiorców,
- upowszechnianiu dobrych praktyk i rozwiązań w zakresie zaangażowania społecznego przedsiębiorstw i współpracy z sektorem biznesu na rzecz dobra wspólnego.

Z KIM?

- Zespół ds. promocji i upowszechniania ekonomii społecznej Regionalnego Komitetu Ekonomii Społecznej;
- ośrodki wsparcia ekonomii społecznej regionu;

... DO REALIZACJI

WDROŻENIE:

Regionalny Komitet Ekonomii Społecznej dostrzegł potrzebę wyróżnienia działań na rzecz budowania relacji międzysektorowych, wzmacniania współpracy i powiązań między podmiotami aktywnymi w sektorze przedsiębiorczości i w sferze społecznej, promowaniu postaw prospołecznych wśród przedsiębiorców (biznesu) oraz upowszechniania dobrych praktyk i rozwiązań w zakresie zaangażowania społecznego przedsiębiorców i współpracy z sektorem biznesu na rzecz dobra wspólnego.

Etapy wdrożenia:

- przyjęcie regulaminu oraz znaku wyróżnienia,
- powołanie Kapituły /Zespół ds. promocji i upowszechniania ekonomii społecznej Regionalnego Komitetu Ekonomii Społecznej/,



- podanie do publicznej wiadomości informacji o przedsięwzięciu /portal poświęcony ekonomii społecznej, współpraca w tym zakresie z ośrodkami wsparcia ekonomii społecznej z regionu/,
- przyjmowanie kart zgłoszeniowych oraz weryfikacja dokumentacji, prace Kapituły,
- przyznanie i wręczenie wyróżnienia przez Marszałka Województwa podczas uroczystej gali na największym wydarzeniu poświęconym ekonomii społecznej w regionie – Kujawsko-Pomorskim Forum Ekonomii Społecznej.

REZULTATY:

- uhonorowanie przedsiębiorstw, które wspierają i realizują działania społeczne, tj. takie, które wykraczają poza działalność biznesową (nie prowadzą do osiągnięcia bezpośredniego zysku finansowego), ale dotyczą spraw ważnych i wartościowych, działań realizowanych w różnych formach, za to zawsze we współpracy z ludźmi z najbliższego otoczenia,
- wyróżnienie dla biznesu daje możliwość promowania swojej działalności poprzez aspekt społeczny.

CO MOŻE BYĆ WYZWANIEM?

- trudności w dotarciu do przedsiębiorstw zaangażowanych społecznie,
- trudności w doborze właściwej formy upowszechniania informacji o konkursie.

OGÓLNA INFORMACJA O KOSZTACH:

Koszty poniesione w związku z realizacją zadania związane są z pracą pracownika ROPS w zakresie naboru i rekrutacji, prac Kapituły, zakupem certyfikatów i statuetek, zaproszeń na galę i gali.

POCZYTAJ WIĘCEJ:

http://www.es.rops.torun.pl/strona-27-przedsiębiorstwo_zaangazowane_spolecznie.html

http://www.es.rops.torun.pl/strona-54-przedsiębiorstwa_wyroznione.html

<https://www.facebook.com/647797538679649/photos/a.650282705097799/1749702095155849/?type=3&theater>

<https://www.facebook.com/647797538679649/photos/a.650282705097799/1749701988489193/?type=3&theater>

<https://www.facebook.com/ModuloweBudynkiPasywne/photos/a.203426860158504/471732149994639/?type=3&theater>

<https://www.facebook.com/muellerswiece/photos/pcb.2052667038124497/2052658548125346/?type=3&theater>

<https://www.facebook.com/muellerswiece/photos/pcb.2052667038124497/2053554404702427/?type=3&theater>



WYRÓŻNIENIE: SAMORZĄD PRZYJAZNY EKONOMII SPOŁECZNEJ



**SAMORZĄD
ROZWIJAJĄCY
EKONOMIĘ
SPOŁECZNĄ**

OD POMYSŁU...

KTO?

Regionalny Ośrodek Polityki Społecznej w Toruniu
87-100 Toruń, ul. Bartkiewiczówny 93
e-mail: rops@rops.torun.pl
Kontakt: a.jarzemski@rops.torun.pl / tel. 571 293 182

DLA KOGO?

Wyróżnienie skierowane jest do wszystkich JST województwa kujawsko-pomorskiego.

W JAKIM CELU?

- upowszechnianie i stymulowanie działań na rzecz ekonomii społecznej w województwie kujawsko-pomorskim oraz docenienie samorządów zaangażowanych w rozwój ekonomii społecznej,
- rozwijanie zakresu i wymiaru współpracy samorządów gminnych i powiatowych z podmiotami ekonomii społecznej,

Z KIM?

Zespół ds. promocji i upowszechniania ekonomii społecznej Regionalnego Komitetu Ekonomii Społecznej

... DO REALIZACJI

WDROŻENIE:

W związku z faktem, że coraz więcej samorządów dostrzega sens i potrzebę działań na rzecz osób szczególnie potrzebujących poprzez rozwój ekonomii społecznej, Kapituła powołana przez Regionalny Komitet Ekonomii Społecznej ustanowiła wyróżnienie „Samorząd przyjazny ekonomii społecznej”, które nadawane jest samorządom tworzącym przyjazne warunki dla uruchamiania i prowadzenia działań w obszarze ekonomii społecznej. Natomiast samorządom, które podejmują dodatkową i wyróżniającą się aktywność na rzecz rozwoju ekonomii społecznej przyznawane są srebrne i złote wyróżnienia „Samorząd rozwijający ekonomię społeczną”.

Etapy wdrożenia:

- przyjęcie regulaminu oraz znaku wyróżnienia,
- powołanie Kapituły (Zespół ds. promocji i upowszechniania ekonomii społecznej Regionalnego Komitetu Ekonomii Społecznej),
- rozesłanie do JST informacji o przedsięwzięciu oraz rozesłanie ankiet,
- weryfikacja nadesłanych ankiet,



- decyzja Kapituły w zakresie przyznania znaku: Samorząd Przyjazny Ekonomii Społecznej lub wyróżnienia: Samorząd Rozwijający Ekonomię Społeczną (w kategorii Srebrnej lub Złotej),
- przyznanie i wręczenie wyróżnienia przez Marszałka Województwa podczas uroczystej gali na największym wydarzeniu poświęconym ekonomii społecznej w regionie – Kujawsko-Pomorskim Forum Ekonomii Społecznej.

REZULTATY:

Promocja wyróżnionych samorządów podczas gali wręczenia wyróżnień, na stronach internetowych Regionalnego Ośrodka Polityki Społecznej w Toruniu, Województwa Kujawsko-Pomorskiego, serwisach tematycznych itp.

CO MOŻE BYĆ WYZWANIEM?

- niewielkie zainteresowanie ze strony samorządów udziałem w konkursie,
- trudności w przepływie informacji (ankiety kierowane przez ROPS trafiają omyłkowo do ośrodków pomocy społecznej).

OGÓLNA INFORMACJA O KOSZTACH:

Koszty poniesione w związku z realizacją zadania związane są z angażowaniem pracowników ROPS w zakresie naboru i rekrutacji, prac Kapituły, zakupem certyfikatów i statuetek, zaproszeń na galę i organizacją samej gali.

POCZYTAJ WIĘCEJ:

http://www.es.rops.torun.pl/strona-31-wyrozniome_samorzady.html

http://www.es.rops.torun.pl/strona-51-samorzad_przyjazny_ekonomii_spolecznej.html

http://www.es.rops.torun.pl/strona-52-samorzad_rozwijajacy_ekonomie_spoleczna.html



OD POMYSŁU...

KTO?

Łódzkie Targi Ekonomii Społecznej, jako zadanie publiczne zlecone przez RCPS w Łodzi w formie powierzenia na podstawie art.13 ust.1 z dnia 24 kwietnia 2003 r. o działalności pożytku publicznego i wolontariacie w ramach ogłaszanego konkursu ofert dla organizacji pozarządowych oraz innych podmiotów wymienionych w art.3 ust.3 ustawy z dnia 24 kwietnia 2003 r. o działalności pożytku publicznego i o wolontariacie.

Wyłonione podmioty:

Stowarzyszenie Wsparcie Społeczne „Ja-Ty-My”
ul. Strzelców Kaniowskich 71/73, 90-558 Łódź,
biuro@wsparcieszpoeczne.pl

Towarzystwo Przyjaciół Niepełnosprawnych
ul. ks. Stanisława Staszica 1/3, 91-746 Łódź,
siedziba@tpn.org.pl

Kontakt: Dariusz Krajewski – Stowarzyszenie Wsparcie Społeczne „Ja-Ty-My”,
dkrajewski@wsparcieszpoeczne.pl

DLA KOGO?

- Uczestnicy targów:

Do udziału w Targach zapraszane są: podmioty ekonomii społecznej (np. przedsiębiorstwa społeczne,

spółdzielnie socjalne, podmioty reintegracyjne, etc.) z terenu województwa łódzkiego – średnio 50-60 podmiotów ekonomii społecznej.

- Uczestnicy seminarium:

Do udziału w seminarium towarzyszącym Targom zapraszani są przedstawiciele samorządów, świata biznesu i nauki oraz sektora NGO i ekonomii społecznej z regionu łódzkiego – średnio 100 osób.

- Odwiedzający Mixer Regionalny (odbiorcy Targów):
Mieszkańcy województwa łódzkiego, turyści (średnio ok. 10 tys. – 30 tys.)

Targi są ważnym elementem jednej z największych imprez regionalnych na terenie województwa łódzkiego – Mixera Regionalnego Łódzkie, organizowanej przez Województwo Łódzkie raz w roku.

W JAKIM CELU?

Celem jest zwiększenie widoczności podmiotów ekonomii społecznej z terenu województwa łódzkiego, promocja i popularyzacja idei ekonomii społecznej wśród odbiorców Targów. Bardzo ważnym celem Targów jest zwiększenie widoczności produktów i usług wyżej wymienionych podmiotów ekonomii społecznej. Pokazanie efektywności działań ekonomii społecznej w kontekście działań reintegracji zawodowo-społecznej osób wykluczonych społecznie jest wyrazem pozytywnej zmiany wdrażania dobrej praktyki.



Położenie nacisku na aspekt społeczny działań biznesowych podmiotów ekonomii społecznej w tym przedsiębiorstw społecznych jest bardzo istotnym elementem działań Targów.

Bardzo ważnym celem jest także wymiana doświadczeń i zwiększenie potencjału podmiotów ekonomii społecznej z terenu województwa łódzkiego.

Realizacja dobrej praktyki przyczynia się do nawiązywania i zacieśniania współpracy międzysektorowej w zakresie wspierania aktywności społeczno-ekonomicznej, współpracy w zakresie tworzenia miejsc pracy, kooperacji biznesowej, tworzenia partnerstw publiczno-prywatno-społecznych oraz partnerstw projektowych.

Z KIM?

Zarząd Województwa Łódzkiego/ Regionalne Centrum Polityki Społecznej w Łodzi.

... DO REALIZACJI

WDROŻENIE:

Od 2016 r. Targi realizowane są jako zadanie publiczne z zakresu pomocy społecznej – rozwój ekonomii społecznej – organizacja Łódzkich Targów Ekonomii

Społecznej, z budżetu Województwa Łódzkiego, które stanowią wkład własny w ramach projektu pn. Koordynacja i rozwój ekonomii społecznej w województwie łódzkim realizowanego w ramach Programu Operacyjnego Wiedza Edukacja Rozwój 2014-2020, Oś priorytetowa IX Włączenie społeczne, Działania IX.3 Rozwój ekonomii społecznej, Poddziałanie IX.3.2 Koordynacja ekonomii społecznej.

Targi organizowane są co roku podczas Mixera Regionalnego Łódzkie na terenie województwa łódzkiego, jednej z najważniejszych imprez regionalnych, organizowanej przez Województwo Łódzkie (lata 2016-2018 i planowane w 2019 r.).

Targi są jednodniowym wydarzeniem o zasięgu regionalnym (średnio 50-60 podmiotów ekonomii społecznej z terenu województwa łódzkiego) wraz z seminarium towarzyszącym Targom (tematyka seminarium oscyluje wokół tematu aktywizacji społeczno-zawodowej osób wykluczonych społecznie). Seminarium jest kierowane do co najmniej 100 osób (m.in. mieszkańców województwa łódzkiego, przedsiębiorców, przedstawicieli samorządów). Seminarium umożliwia autoprezentację podmiotów ekonomii społecznej, panel ekspertów, prezentację działań ośrodków wsparcia ekonomii społecznej i działań rozwijających ekonomię społeczną w regionie.

REZULTATY:

Dotarcie z ofertą, pokazanie produktów i usług lokalnych organizacji oraz przedsiębiorstw społecznych (średnio 50-60 podmiotów) potencjalnym, komercyjnym odbiorcom. Promocja podmiotów ekonomii społecznej i samej ekonomii społecznej wśród mieszkańców województwa łódzkiego i przyjezdnych turystów. Organizacja seminariów o różnorodnej tematyce ściśle powiązanej z ekonomią społeczną i reintegracją społeczno-zawodową osób wykluczonych społecznie (1 seminarium organizowane na każdym targach dla ok.100 – 200 osób – przedstawiciele jednostek samorządowych, biznesu, nauki i sektora podmiotów ekonomii społecznej).

W ramach Targów w roku 2018 odbył się również Plebiscyt na „Najlepsze Przedsiębiorstwo Społeczne Łódzkich Targów Ekonomii Społecznej 2018”, zwycięzcy otrzymali statuetki. Dodatkowo w roku 2018 opracowano i wydano biuletyn informacyjny o PES – uczestnikach Targów w ilości 450 sztuk.

Co roku ok. 10 tys. – 30 tys. mieszkańców województwa łódzkiego i turystów odwiedza Mixer Regionalny w tym Łódzkie Targi Ekonomii Społecznej.

CO MOŻE BYĆ WYZWANIEM?

- Brak ofert podmiotów zgłaszających się do konkursu, niewystarczająca jakość oferty oraz produktów i usług.
- Niewielkie zainteresowanie wydarzeniem, niewystarczająca liczba zgłoszeń adresatów zadania publicznego do udziału w Targach i seminarium.

Trudności w procesie wdrażania dobrej praktyki mogą być zminimalizowane przez korzystanie z rozbudowanej sieci współpracy z innymi organizacjami w celu zwiększenia efektywności docierania do potencjalnych uczestników, intensyfikowanie zróżnicowanych działań informacyjno-promocyjnych.

OGÓLNA INFORMACJA O KOSZTACH:

Ok. 100 000 zł

POCZYTAJ WIĘCEJ:

<https://wsparciespoleczne.pl/lozkie-targi-ekonomii-spolecznej/aktualnosci-ltes/>

<http://es.rcpslodz.pl/index.php/9-news/234-lozkie-targi-ekonomii-spolecznej-4>

KIERMASZ EKONOMII SPOŁECZNEJ (WIELKANOCNY I BOŻONARODZENIOWY)



OD POMYSŁU...

KTO?

Regionalny Ośrodek Polityki Społecznej w Rzeszowie
ul. Hetmańska 9, 35-045 Rzeszów,
sekretariat@rops.rzeszow.pl

Kontakt: Agnieszka Guzior, a.guzior@rops.rzeszow.pl
tel. 17 850 83 21

DLA KOGO?

Mieszkańcy województwa.

W JAKIM CELU?

Promocja idei przedsiębiorczości społecznej oraz promocja lokalnych i regionalnych produktów wytwarzanych przez podmioty ekonomii społecznej.

... DO REALIZACJI

WDROŻENIE:

Pomysł, aby zorganizować wydarzenia pn.: „Kiermasz Ekonomii Społecznej” zrodził się podczas pisania projektu „Koordynacja sektora ekonomii społecznej w wo-

jewództwie podkarpackim” w ramach RPO WP na Lata 2014-2020 przez Regionalny Ośrodek Polityki Społecznej w Rzeszowie. Mając wiedzę, że w województwie podkarpackim istnieje dużo podmiotów ekonomii społecznej wytwarzających wspaniałe, oryginalne, wysokiej jakości produkty czy usługi, ROPS chciał umożliwić podmiotom ich sprzedaż. Kiermasz miał być również formą promocji i upowszechniania samej idei ekonomii społecznej wśród mieszkańców Podkarpacia. Wśród podmiotów została przeprowadzona diagnoza, która wskazała, że jest to trafiona inicjatywa. Do projektu zostały wpisane dwa wydarzenia w każdym roku – kiermasz wielkanocny i bożonarodzeniowy. Aby w łatwy sposób dotrzeć do potencjalnych klientów jako miejsce organizacji wskazana została jedna z galerii handlowych na terenie miasta Rzeszów, a do pełnej organizacji firma zewnętrzna poprzez zamówienie publiczne. Ważne jest to, że od 2016 roku kiermasze organizowane są w tej samej rzeszowskiej galerii, przez co stały się bardziej rozpoznawalne. Kiermasze odbywają się 2-3 tygodnie przed świętami, a asortyment jest z nimi ściśle związany. Podczas wydarzeń podmiotom towarzyszy konferansjer, który na bieżąco opowiada o idei ekonomii, o podmiotach, ich działalności, o produktach i usługach, zaprasza klientów galerii do odwiedzenia stoisk. Cel był jeden: promocja i sprzedaż. W pierwszym roku organizacji wydarzeń, tj. w 2016, udział w kiermaszu wzięło 16 podmiotów głównie



warsztaty terapii zajęciowej, zakłady aktywności zawodowej oraz centra integracji społecznej. Z roku na rok podmioty, widząc pozytywny efekt udziału w wydarzeniu, coraz chętniej zgłaszały się, a w roku 2019 w Wielkanocnym Kiermaszu Ekonomii Społecznej udział wzięły 24 podmioty. Również do organizacji kiermaszów angażowane są podmioty ekonomii społecznej, np. podczas kiermaszu wielkanocnego animacje dla dzieci przeprowadza jedna ze spółdzielni socjalnych z województwa podkarpackiego, natomiast podczas kiermaszu bożonarodzeniowego w rolę św. Mikołaja wciela się prezes Spółdzielni Socjalnej „DobryDzień”. Dodatkowo wystawcy zaopatrywani są w papierowe torby do pakowania produktów z logiem podkarpackiej ekonomii społecznej, co również jest formą promocji.

Kiermasze Ekonomii Społecznej stały się świętem w naszym mieście, odniosły pełen sukces, podmioty są rozpoznawalne wśród mieszkańców, mieszkańcy dopytują o termin kolejnego kiermaszu. Kiermasze odwiedzane są przez całe rodziny i posiadają patronaty medialne (prasa, radio, TV), co również oddziałuje na promocję wydarzeń.

REZULTATY:

Korzyść z organizacji wydarzenia wynikała zarówno dla podmiotów ekonomii społecznej, które w łatwy sposób bezkosztowo mogą sprzedać wytworzone produkty i usługi, jak i dla mieszkańców Podkarpacia, którzy mogą dokonać społecznie odpowiedzialnych zakupów, otrzymując produkty wyjątkowe, wysokiej jakości i w bardzo konkurencyjnych cenach.

OGÓLNA INFORMACJA O KOSZTACH:

I edycja kiermaszu:

- Wynajem powierzchni wystawienniczej w galerii handlowej ok. 4 000,00 zł,
- Organizacja – wynajem domków sprzedażowych wraz z montażem i demontażem, ubezpieczenie, konferansjer, fotograf, promocja wydarzenia (prasa, akcja plakatowa w miejskich autobusach), zapewnienie animacji dla dzieci z podmiotu ekonomii społecznej – ok. 12 000,00 zł

POCZYTAJ WIĘCEJ:

<http://es.rops.rzeszow.pl/relacja-z-wielkanocnego-kiermaszu-ekonomii-spolecznej-2/>

<http://es.rops.rzeszow.pl/swiateczne-kiermasze-ekonomii-spolecznej-to-juz-nasza-tradycja/>

<https://www.facebook.com/watch/?v=355677331961053>

CYKL FILMÓW ANIMOWANYCH POŚWIĘCONYCH EKONOMII SPOŁECZNEJ



OD POMYSŁU...

KTO?

Mazowieckie Centrum Polityki Społecznej (Wydział ekonomii społecznej), ul. Nowogrodzka 62A, 02-002 Warszawa, mcps@mcps.com.pl

Kontakt: Robert Gajewski, robert.gajewski@mcps-efs.pl, tel. 22 622 42 32 wew. 47

DLA KOGO?

Projekt skierowany jest do wszystkich zainteresowanych tematyką ekonomii społecznej, a w szczególności – wykluczonych i/lub zagrożonych wykluczeniem społecznym, którzy są zainteresowani założeniem spółdzielni socjalnej oraz uzyskaniem dofinansowania na ten cel, jak również podmiotów ekonomii społecznej, które chcą ubiegać się o wyróżnienie Mazowiecką Marką Ekonomii Społecznej.

W JAKIM CELU?

Film animowany to doskonała forma przekazu, znakomicie sprawdzająca się w praktyce. Poza walorem dostępności (można go publikować w Internecie, na stronach internetowych lub w mediach społecznościowych), budzi zdecydowanie większe zainteresowanie

niż tradycyjne formy informacyjne typu: ulotka, folder czy broszura. Treści przekazywane za pośrednictwem filmu są lepiej zapamiętywane, a ich percepcja jest większa niż w przypadku form drukowanych.

Z KIM?

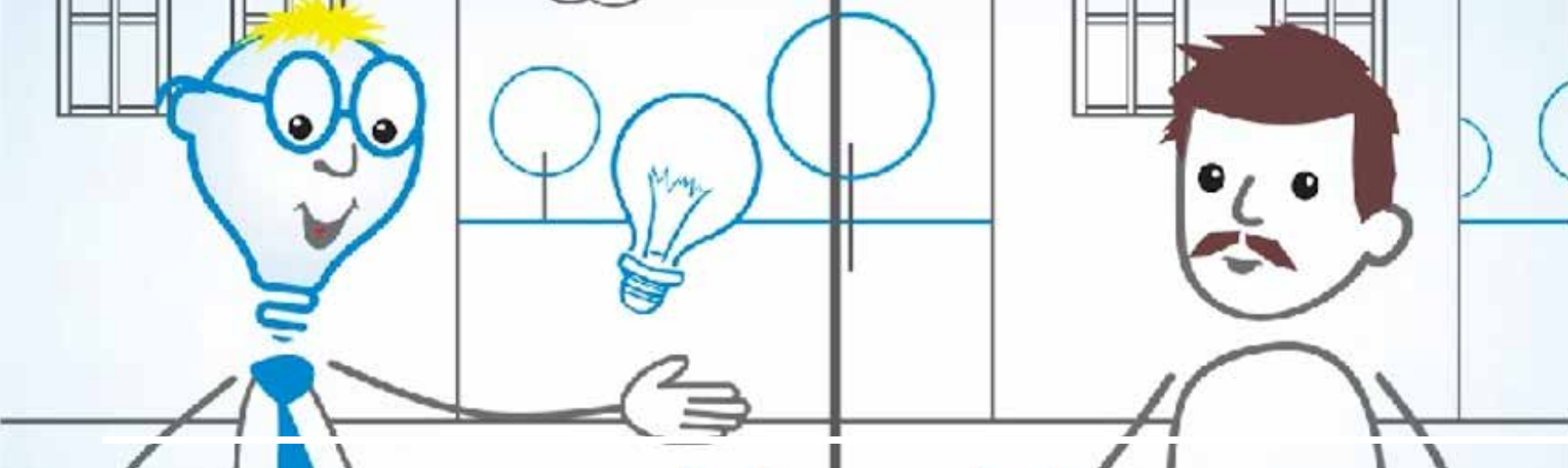
Spółdzielnia Socjalna „Fajna Sztuka” zajmująca się produkcją i postprodukcją filmową oraz animacją i grafiką.

... DO REALIZACJI

WDROŻENIE:

Pomysł przedstawienia niełatwej i nierzadko trudnej do przyswojenia dla przeciętnego odbiorcy tematyki ekonomii społecznej w formie filmów animowanych opiera się na pomysle stworzenia cyklu krótkich form narracyjnych, których wspólnym mianownikiem jest postać ich bohatera – Marka Żarówki.

W skondensowanej, lekko żartobliwej formie, bohater filmików – Marek Żarówka (którego postać wizualnie kojarzy się z logotypem Mazowieckiej Marki Ekonomii Społecznej zaprojektowanym w kształcie żarówki) jest uczestnikiem historii, które niosą przekaz na temat podstawowych, a zarazem istotnych zagadnień związanych



z ekonomią społeczną, m.in. jak założyć spółdzielnię socjalną osób fizycznych czy prawnych, jak zdobyć dofinansowanie z ośrodka wsparcia ekonomii społecznej, czy też jak ubiegać się o Mazowiecką Markę Ekonomii Społecznej.

Zastosowana forma narracji w prosty, nieobciążający sposób pozwala lepiej zrozumieć konkretne zagadnienie, równomiernie rozkłada akcenty, na które należy zwrócić uwagę i krok po kroku pokazuje ścieżkę dojścia do celu.

REZULTATY:

- Masowość przekazu
- Łatwość percepcji

- Nienachalna edukacja
- Ciekawa, przyciągająca uwagę forma

CO MOŻE BYĆ WYZWANIEM?

Kluczem do sukcesu przy produkcji tego typu krótkich filmików animowanych jest dobry scenariusz oraz przygotowanie animacji graficznej. Podstawowa trudność to wielość informacji, które chcemy przekazać, a które należy zmieścić w krótkiej, kilkuminutowej narracji.

OGÓLNA INFORMACJA O KOSZTACH:

Koszt wyprodukowania 4 filmów to: 20 295 złotych.

POCZYTAJ WIĘCEJ:

<http://mcps.com.pl/ekonomia-spoeczna/filmy-i-reportaze/film-animowany-przygody-marka-zarowki-czyli-jak-zalozyc-spoldzielnie-socjalna-osob-fizycznych/>

<http://mcps.com.pl/ekonomia-spoeczna/filmy-i-reportaze/film-animowany-przygody-marka-zarowki-czyli-jak-zalozyc-spoldzielnie-socjalna-osob-prawnych/>

<http://mcps.com.pl/ekonomia-spoeczna/filmy-i-reportaze/film-animowany-przygody-marka-zarowki-czyli-jak-zdobyc-dofinansowanie-z-owes/>

<http://mcps.com.pl/ekonomia-spoeczna/filmy-i-reportaze/film-animowany-przygody-marka-zarowki-czyli-jak-zdobyc-mazowiecka-marke-ekonomii-spoecznej/>

ZNAK JAKOŚCI EKONOMII SPOŁECZNEJ I SOLIDARNEJ



OD POMYSŁU...

KTO?

Ministerstwo Rodziny i Polityki Społecznej
ul. Nowogrodzka 1/3/5, 00 – 513 Warszawa

Bank Gospodarstwa Krajowego
Al. Jerozolimskie 7, 00-955 Warszawa

Europejski Dom Spotkań – Fundacja Nowy Staw
ul. 3 Maja 18/5A, 20-078 Lublin

Kontakt: Departament Ekonomii Społecznej i Solidarnej
MRiPS, ekonomiaspoleczna@mrips.gov.pl
tel. 22 461 61 30

DLA KOGO?

Podmioty ekonomii społecznej, w tym przedsiębiorstwa społeczne i jednostki samorządu terytorialnego wspierające ekonomię społeczną.

W JAKIM CELU?

Promocja idei przedsiębiorczości społecznej oraz promocja wyróżniających się podmiotów ekonomii społecznej, w tym przedsiębiorstw społecznych oraz samorządów wspierających ekonomię społeczną.

Przyznane certyfikaty przyczyniają się do budowy marki konkretnych podmiotów oraz całego sektora ekonomii społecznej.

... DO REALIZACJI

WDROŻENIE:

Ministerstwo Rodziny, Pracy i Polityki Społecznej, które odpowiada za tworzenie warunków do rozwoju ekonomii społecznej i solidarnej, w 2018 r. rozpoczęło realizację projektu współfinansowanego ze środków Europejskiego Funduszu Społecznego pn. System certyfikacji znakami jakości dla podmiotów ekonomii społecznej i jednostek samorządu terytorialnego w partnerstwie z Bankiem Gospodarstwa Krajowego oraz Europejskim Domem Spotkań – Fundacją Nowy Staw.

Przeprowadzono pilotażowo pierwszą edycję konkursu o Znak Jakości Ekonomii Społecznej i Solidarnej 2018 w dwóch kategoriach: spółdzielnia socjalna osób fizycznych oraz przedsięwzięcie PES sfinansowane/współfinansowane ze środków zwrotnych w ramach Europejskiego Funduszu Społecznego. W każdej kategorii międzysektorowa kapituła wyłoniła po trzech laureatów oraz kilkanaście podmiotów, które otrzymały certyfikaty. Uroczyste wręczenie certyfikatów w sumie



27 podmiotom odbyło się podczas II Ogólnopolskiego Forum Ekonomii Społecznej i Solidarnej w Warszawie w dniu 24 października 2018 r.

Na bazie doświadczeń z pierwszej edycji konkursu opracowano docelowy kształt systemu certyfikacji, w ramach którego już od edycji na 2019 r. przyznawane są Znaki Jakości Ekonomii Społecznej i Solidarnej w pięciu kategoriach, w tym jednej skierowanej do jednostek samorządu terytorialnego.:

- Debiut roku – dla PES, które działają krócej niż rok (pozostałe kategorie skierowane są do podmiotów o minimum rocznym stażu działania),
- Najlepszy pracodawca – dla przedsiębiorstw społecznych, premiująca społeczny, reintegracyjny aspekt działalności podmiotu,
- Sukces rynkowy – dla przedsiębiorstw społecznych, premiująca biznesowy aspekt działalności podmiotu,
- Przedsięwzięcie podmiotu ekonomii społecznej (PES) sfinansowane/współfinansowane ze środków zwrotnych w ramach Europejskiego Funduszu Społecznego,
- Społecznie odpowiedzialny samorząd – dla samorządów szczebla gminnego i powiatowego przyjaznych ekonomii społecznej i solidarnej.

Dla laureatów Konkursu w kategoriach I – IV przewidziano nagrody w postaci tzw. „pakietów wsparcia”

o wartości od 3 do 10 tysięcy złotych. Laureat będzie mógł korzystać z doradztwa, szkoleń oraz innych form wsparcia swojej działalności, przewidzianych w systemie certyfikacji. Pakiety dają możliwość uzyskania bezpłatnych usług, dostosowanych do potrzeb wyróżnionych podmiotów. Mają one na celu przede wszystkim podnoszenie kwalifikacji zawodowych kadry. Dla przedstawicieli wszystkich laureatów przewidziano możliwość udziału w zagranicznej wizycie studyjnej, a także nakręcenie filmu promocyjnego o wyróżnionym podmiocie.

Wsparciem dla laureatów będzie dodatkowo zapewnienie możliwości udziału w targach branżowych lub regionalnych, wprowadzone od edycji 2020. Dzięki temu uzyskają większą rozpoznawalność swojej marki oraz uzyskają możliwość dotarcia do nowych odbiorców/ klientów.

REZULTATY:

Przyznane certyfikaty przyczynią się do budowy marki konkretnych podmiotów oraz całego sektora ekonomii społecznej.

OGÓLNA INFORMACJA O KOSZTACH:

Wartość projektu: 4 612 710 PLN, w tym wkład Funduszy Europejskich: 3 887 591,99 PLN.

POCZYTAJ WIĘCEJ:

Z wszelkimi informacjami dotyczącymi konkursu można zapoznać się na dedykowanej stronie internetowej www.znakjakosci.mrpips.gov.pl, na stronie znajduje się również Generator wniosków, za pomocą którego podmioty chcące wystartować w konkursie mogą wypełnić i przesłać formularz zgłoszeniowy.



DES | Departament Ekonomii
Społecznej i Solidarnej